

Neu ab:

09.2016

# ScanPost

Gebrauchsanweisung

**Deutsch**



## Inhaltsverzeichnis

1	Verwendete Symbole .....	3
2	Produktbeschreibung .....	4
3	Materialien .....	6
4	Bestimmungsgemäßer Gebrauch .....	7
5	ScanPost anwenden .....	8

## 1 Verwendete Symbole



**ACHTUNG!** Gebrauchsanweisung beachten!



Dieses Produkt ist ein Medizinprodukt im Sinne der Richtlinie 93/42/EWG.

**USA: Rx only**

**Nur für USA**

**VORSICHT:** Laut Bundesgesetz der USA darf dieses Produkt nur an Ärzte, Zahnärzte oder lizenzierte Fachleute bzw. in deren Auftrag verkauft werden.



ABC123

Artikelnummer



ABC123

Chargenbezeichnung



unsteril

## 2 Produktbeschreibung

ScanPost ist ein intraoral verwendbarer Abformpfosten mit dem die Implantatposition relativ zur Restbezahnung und zum Weichgewebe digital erfasst werden kann.

Der implantatspezifische Scanpfosten wird nur zum Zweck der optischen Erfassung mit dem Implantat verschraubt. Scanpfosten und Fixierschraube sind sterilisierbar und können bis zu 50 Mal verwendet werden. Sollte die Schraube verloren gehen oder defekt sein, können die separat erhältlichen Abutmentschrauben eingesetzt werden.

ScanPost darf nicht für die finale Implantatversorgung eingesetzt werden!

Auf den Scanpfosten ist ein geeigneter Scanbody aufzustecken. Scanbodies sind für verschiedene Kamerasysteme separat erhältlich in den Anschlussgrößen S und L.

Das Produkt Scanbodies for Omnicam ist nur zur intraoralen Anwendung mit CEREC Omnicam geeignet. Für die Aufnahmesysteme CEREC Bluecam, inEos X5 und inEos Blue ist das Produkt Scanbodies for Bluecam zu verwenden.

Die digitale Erfassung der Implantatlage mit ScanPost ist nur mit einem der Software-Produkte CEREC SW 4.2, CEREC Connect SW 4.2 oder inLab SW 4.2 (oder höher) möglich.

ScanPost gibt es in unterschiedlichen Ausführungen, die zu jeweils einem bestimmten Durchmesser eines bestimmten Implantatsystems kompatibel sind.

Hersteller / Implantat	Implantat-Durchmesser	Plattform	ScanPost	REF	Anschluss	Abutmentschraube	REF
<b>Dentsply Sirona Implants (AstraTech, Friadent)</b>							
AstraTech Osseospeed EV	3	3.0	ScanPost AT EV 3.0 S	6586353	S	Abutment Screw AT EV 3.0	6586262
	3,6	3.6	ScanPost AT EV 3.6 S	6586361	S	Abutment Screw AT EV 3.6	6586270
	4,2	4.2	ScanPost AT EV 4.2 L	6586379	L	Abutment Screw AT EV 4.2	6586288
	4,8	4.8	ScanPost AT EV 4.8 L	6586387	L	Abutment Screw AT EV 4.8	6586296
	5,4	5.4	ScanPost AT EV 5.4 L	6586395	L	Abutment Screw AT EV 5.4	6593714
AstraTech OsseoSpeed TX	3.5 S / 4.0 S	3.5 / 4.0	ScanPost AT OS 3.5/4.0 L	6431055	L	Abutment Screw AT OS 3.5/4.0	6460344
	4.5 / 5.0 / 5.0 S	4.5 / 5.0	ScanPost AT OS 4.5/5.0 L	6431063	L	Abutment Screw AT OS 4.5/5.0	6460443
Ankylos	A, B, C, D	C/X	ScanPost ANK S	6586569	S	nicht erhältlich	
Frialit / Xive	3,4	3.4	ScanPost FX 3.4 S	6430891	S	Abutment Screw FX 3.4, 3.8, 4.5, 5.5	6460476
	3,8	3.8	ScanPost FX 3.8 S	6430909	S		
	4,5	4.5	ScanPost FX 4.5 L	6430917	L		
	5,5	5.5	ScanPost FX 5.5 L	6430925	L		
<b>Nobel Biocare</b>							
Replace (Drei Kanal Innenverbindung)	3,5	NP	ScanPost NB RS 3.5 L	6430933	L	Abutment Screw NB RS 3.5	6460526
	4,3	RP	ScanPost NB RS 4.3 L	6430941		Abutment Screw NB RS 4.3, 5.0, 6.0	6460534
	5	WP	ScanPost NB RS 5.0 L	6430958			
	6	6.0	ScanPost NB RS 6.0 L	6430982			
Nobel Active (konische Innenverbindung)	3,5	NP	ScanPost NB A 4.5 L	6431279	L	Abutment Screw NB A 4.5	6460484
	4,3 / 5,0	RP	ScanPost NB A 5.0 L	6431287	L	Abutment Screw NB A 5.0	6460492
Branemark® (Außen Sechskant)	3,3	NP	ScanPost NB B 3.4 L	6431006	L	Abutment Screw NB B 3.4	6460500
	3,75 / 4,0	RP	ScanPost NB B 4.1 L	6431022		Abutment Screw NB B 4.1	6460518
<b>Straumann</b>							
Standard (Tissue Level)	3,3	NNC (3,5 mm)	nicht erhältlich			nicht erhältlich	
	3,3	NN (3,5 mm)	ScanPost S SO 3.5 L	6431162	L	Abutment Screw S SO 3.5	6460559
	3,3 / 4,1 / 4,8	RN (4,8 mm)	ScanPost S SO 4.8 L	6431170		Abutment Screw S SO 4.8, 6.5	6460567
	4,8	WN (6,5 mm)	ScanPost S SO 6.5 L	6431196			
Bone Level	3,3	NC (3,3 mm)	ScanPost S BL 3.3 L	6431246		L	Abutment Screw S BL 3.3, 4.1
	4,1 / 4,8	RC (4,1 mm / 4,8 mm)	ScanPost S BL 4.1 L	6431253			
<b>Biomet 3i</b>							
Außen Sechskant	3,4	3.4	ScanPost B O 3.4 L	6431089	L	Abutment Screw B O 3.4, 4.1, 5.0	6460468
	4,1	4.1	ScanPost B O 4.1 L	6431105			
	5	5.0	ScanPost B O 5.0 L	6431113			
Certain® (Innenverbindung)	3,4	3.4	ScanPost B C 3.4 S	6431212	S	Abutment Screw B C 3.4, 4.1, 5.0	6460450
	4,1	4.1	ScanPost B C 4.1 L	6431220	L		
	5	5.0	ScanPost B C 5.0 L	6431238	L		
<b>Zimmer</b>							
Tapered Screw-Vent	3,7 / 4,1	3.5	ScanPost Z TSV 3.5 L	6431139	L	Abutment Screw Z TSV 3.5, 4.5, 5.7	6460575
	4,7	4.5	ScanPost Z TSV 4.5 L	6431147			
	6	5.7	ScanPost Z TSV 5.7 L	6431154			
<b>Osstem (USA: Hiossen)</b>							
Osstem TS (USA: Hiossen ET)	3,5	Mini	ScanPost O TS 3.5 L	6534197	L	Abutment Screw O TS 3.5	6561208
	4,0/4,5/5,0/6,0/7,0	Standard	ScanPost O TS 4.0 L	6536846		Abutment Screw O TS 4.0	6561232
<b>BioHorizons</b>							
Tapered 3.0, tapered plus	3,0 / 3,8	3.0	ScanPost BH 3.0 S	6532761	S	Abutment Screw BH 3.0	6561240
Tapered internal	3,0		ScanPost BH 3.5 L	6532886	L		
Tapered plus	4,6						
Tapered internal, Tapered internal tissue level	3,0 / 3,8	3.5	ScanPost BH 4.5 L	6532944	L	Abutment Screw BH 3.5, 4.5, 5.7	6561257
Internal dental implant	3,5						
Single stage dental implants	3,5 / 4,0						
Tapered plus	5,8	4.5	ScanPost BH 5.7 L	6536234	L		
Tapered internal, Tapered internal tissue level	4,6						
Internal dental implant	4,0						
Single stage dental implants	4,0 / 5,0	5.7					
Tapered internal, Tapered internal tissue level	5,8						
Internal dental implant, Single stage dental implants	5,0 / 6,0						

Je nach Anschluss sind folgende Komponenten kompatibel:

Anschluss	Scanbodies for Omnicam	Scanbodies for Bluecam
S	6431329	6431303
L	6431311	6431295

### 3 Materialien

Bezeichnung	Komponente	Material	Beschreibung
Fixierschraube		Ti6Al4V, medical grade 5, ASTM 136	50x verwendbar, sterilisierbar
Pfosten		Ti6Al4V, medical grade 5, ASTM 136	50x verwendbar, sterilisierbar
Scanbody for Blue-cam		ABS (Cycolac GPM 5500 / WH4A015F)	Einmal verwendbar, desinfizierbar, Farbe: weiß
Scanbody for Omni-cam		ABS (Lustran M203FC)	Einmal verwendbar, desinfizierbar, Farbe: grau

Die Bilder von Fixierschraube und Pfosten sind Beispielbilder. Die tatsächliche Form kann je nach Implantatsystem abweichen.

## 4 Bestimmungsgemäßer Gebrauch

Das Sirona Dental CAD/CAM-System ist für die Herstellung von optischen Abdrücken zur Erfassung der topografischen Merkmale von Zähnen, dentalen Abdrücken oder Gipsmodellen mithilfe computerunterstützter Konstruktion und Fertigung bei Patienten indiziert, die Dentalrestaurationen und -prothesen benötigen. Das System kann auch bei der Bearbeitung von Mesostrukturen eingesetzt werden (restaurative Dentalprothesen, die in Verbindung mit enossalen Implantat-Abutments verwendet werden).

ScanPost dient zusammen mit einem Scanbody ausschließlich zur digitalen Erfassung der Implantatposition relativ zur Restbezaehlung und zum Weichgewebe. ScanPost kann intraoral und extraoral angewendet werden.

## 5 ScanPost anwenden

### Vorbereitungen

1. Prüfen Sie die Fixierschraube und den Pfosten vor einer Wiederverwendung auf Beschädigungen.

#### VORSICHT

##### Verletzungsgefahr

Beschädigte Teile dürfen in keinem Fall verwendet werden!

2. Sterilisieren Sie alle Komponenten des ScanPost.  
Führen Sie für Pfosten und Fixierschraube vor jedem Einsatz beim Patienten eine Dampfsterilisation durch. Dies kann mittels fraktioniertem Vakuum- oder Gravitationsverfahren erfolgen.  
Die folgenden Sterilisationsparameter wurden validiert:
  - Sterilisationszeit: 5 Minuten bei 132°C (270°F)
  - Sterilisationszeit: 15 Minuten bei 121°C (250°F)
  - Sterilisationszeit: 3 Minuten bei 135 °C (275 °F)Die Dampfsterilisation darf nur mit Geräten ausgeführt werden, die den Normen EN 13060 bzw. EN 285 entsprechen.

#### VORSICHT

Achten Sie darauf, dass die für den ScanPost eingesetzte Schraube nicht für die im Mund verbleibende Abutmentversorgung verwendet wird.

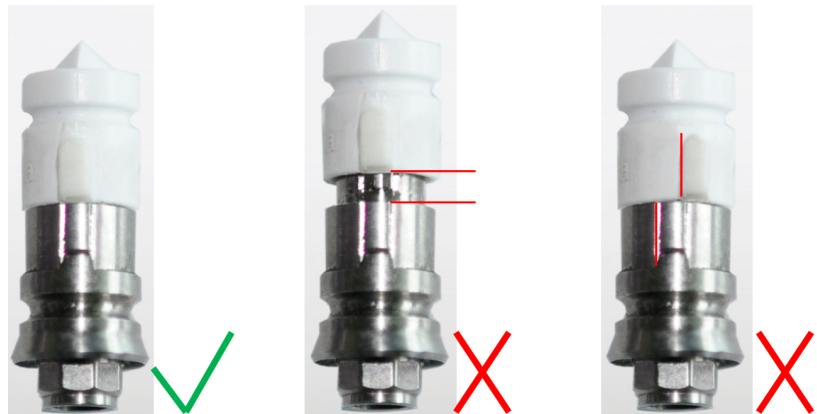
### Scanbody desinfizieren

- > Desinfizieren Sie den Scanbody vor Einsatz beim Patienten mit einem in der Praxis üblichen Desinfektionsmittel, wie z.B. „Dentavon® Liquid“ von Schülke & Mayr.

### Aufnahme durchführen

1. Bringen Sie eine Aspirationssicherung an Pfosten und Scanbody an.
2. Bereiten Sie den Patienten zur intraoralen Aufnahme mit der CEREC Omnicam oder der CEREC Bluecam vor. Stellen Sie sicher, dass in der Software der korrekte Scanbodytyp ausgewählt wurde.
3. Setzen Sie den Pfosten ein und fixieren ihn mit der Fixierschraube:  
**Anzugsmoment: max. 15 Ncm**  
Überprüfen Sie den korrekten Sitz des Scanpfostens im Implantat, gegebenenfalls mithilfe einer Röntgenaufnahme.





4. Setzen Sie den Scanbody auf den Pfosten auf. Achten Sie dabei darauf, dass der Scanbody vollständig aufgeschoben ist und die Markierungen auf Scanbody und Pfosten eine Linie bilden. Mit der CEREC Omnicam sollten nur die grauen „Scanbodies for Omnicam“ verwendet werden. CEREC Bluecam-Anwender sollten ausschließlich die weißen „Scanbodies for Bluecam“ verwenden, die z.B. auch der TiBase beigelegt sind.
5. Nur CEREC Bluecam:  
Wenden Sie CEREC Optispray an. Eine Beschichtung des Scanbodys ist nicht erforderlich. Eine dünne Beschichtung des Scanbody mit CEREC Optispray ist vorteilhaft. Vermeiden Sie eine Beschichtung bis zur Blaufärbung.
6. Führen Sie die Aufnahme durch. Achten Sie darauf, dass die Oberseite des Scanbodys gut und vollständig erfasst wurde. Die Seiten des Scanbodys müssen nicht aufgenommen werden.
7. Ziehen Sie den Scanbody ab und entsorgen ihn.
8. Lösen Sie die Fixierschraube und entfernen Sie den Pfosten.
9. Nur CEREC Bluecam:  
Wenden Sie gegebenenfalls CEREC Optispray erneut an, um Aufnahmen der Gingiva zu machen.

---

Änderungen im Zuge technischer Weiterentwicklung vorbehalten.

© Sirona Dental Systems GmbH  
D3568.201.02.04.01 09.2016

Sprache: deutsch  
Ä.-Nr.: 122 367

Printed in Germany

---

**Sirona Dental Systems GmbH**



Fabrikstr. 31  
D-64625 Bensheim  
Germany  
[www.sirona.com](http://www.sirona.com)

Bestell-Nr. **64 34 208 D3568**